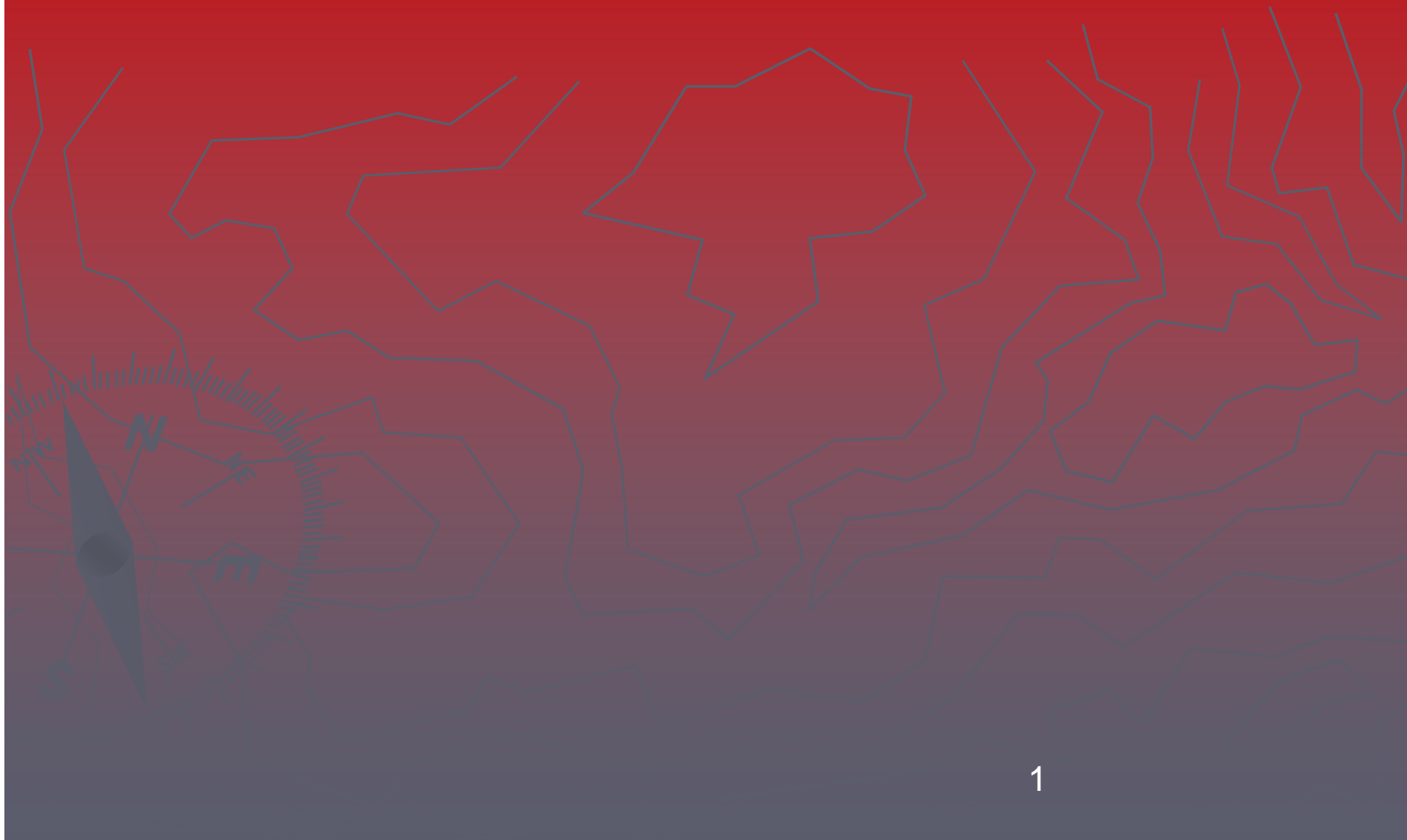


Mercredi am



Aller à la rencontre des œuvres

Techniques pédagogiques permettant une rencontre sensible « pour entrer dans la chair de l'œuvre ».

Faire de l'œuvre un objet d'émerveillement

Aller à la rencontre sensible de l'œuvre

La technique de l'inventaire

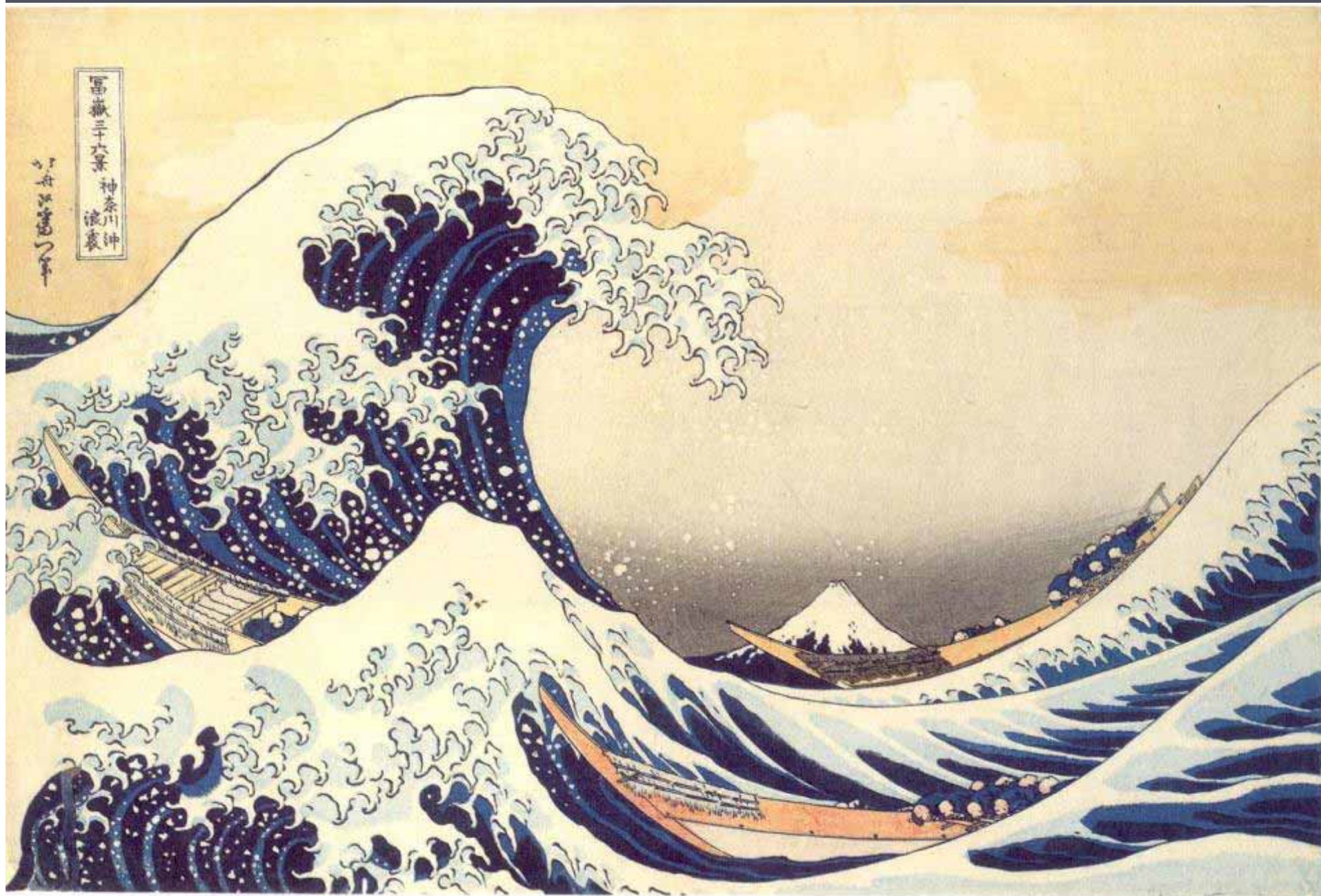
→ Vocabulaire de dénomination



→ La localisation des éléments

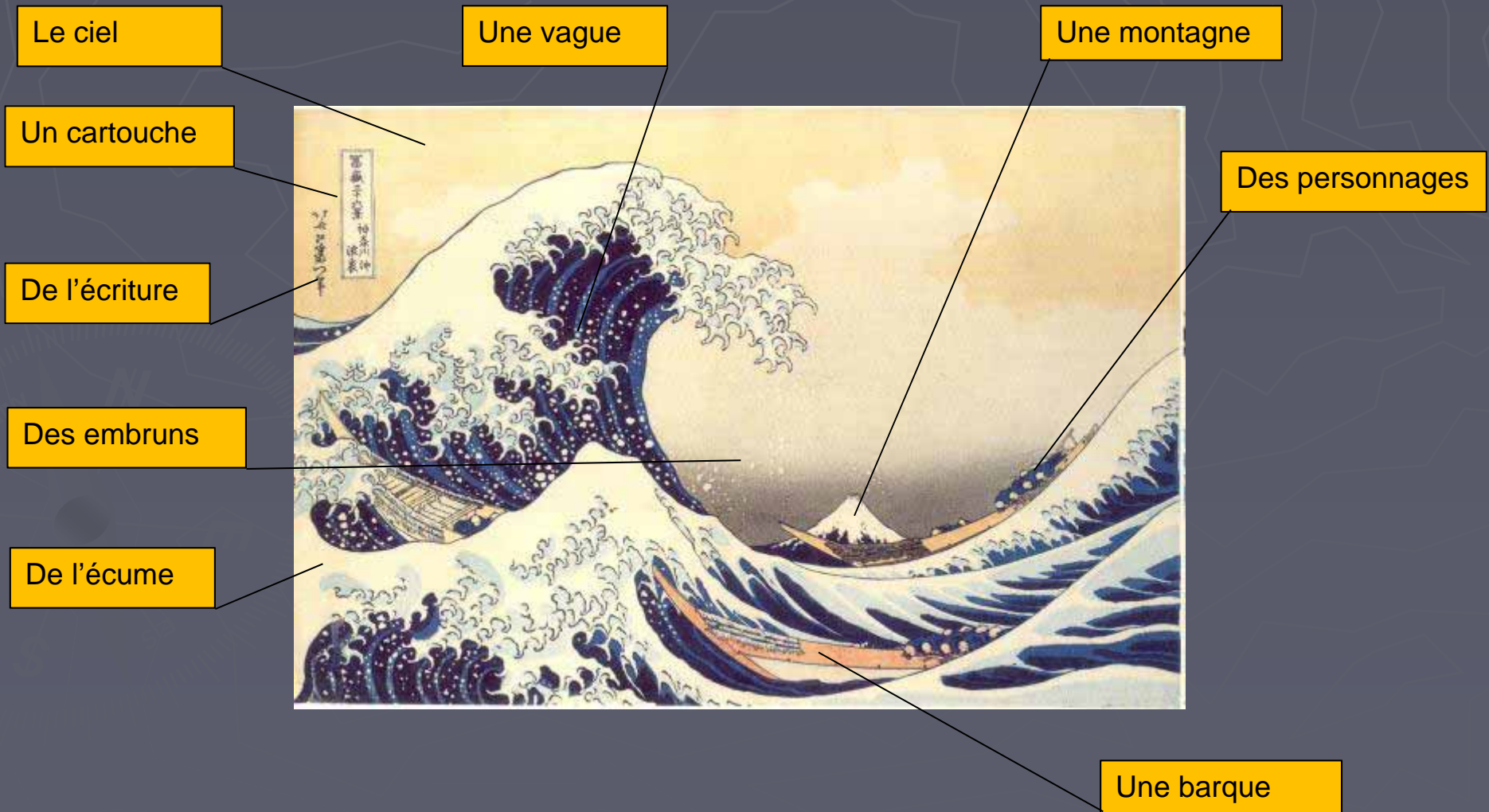
Hokusai (1831)

3



La technique de l'inventaire

La dénomination



La notion de connotation

Le vocabulaire de
localisation spatiale

La valeur symbolique



David Bailly (1651)



David Bailly (1584- 1657)

"Vanitas" 1651

Une trace possible dans le CPHA

La fragilité de la vie

Bulles de savon



Flleurs séchées

Crâne

Verre cassé ou renversé

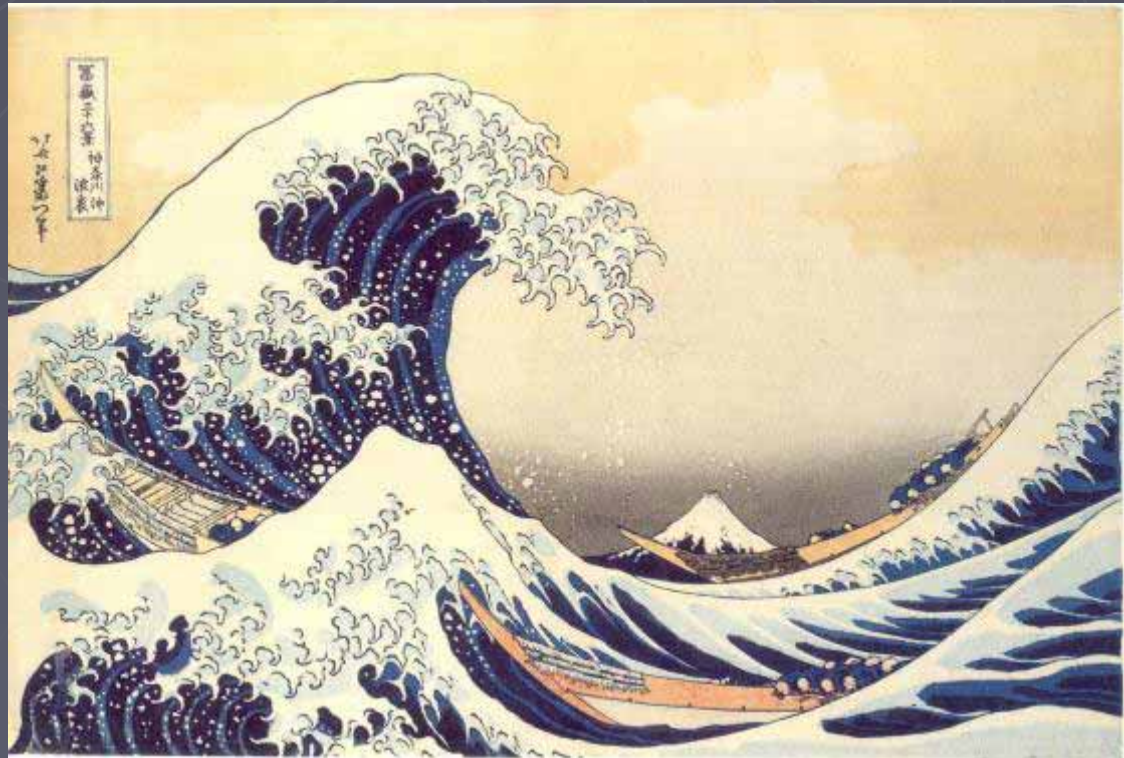
Objet en chute

Collier de perle

La technique de l'inventaire

Les éléments qualifiés : Aller vers la description de l'œuvre

Des barques **effilées**
Une vague **déferlante**
Des embruns **virevoltants**
De l'écume **bouillonnante**
Une montagne **enneigée**
Des marins **alignés**
Le ciel **orageux**



« Au premier plan nous voyons une vague écumante qui s'élève. Au second, une lame gigantesque commence à déferler. Trois barques longues et effilées sont prises dans les remous. Au centre, dans un ciel orageux se dresse une montagne au sommet enneigé. »

Technique de l'inventaire

En leur faisant découvrir tout ce qu'il y a dans le tableau

Ce qu'on voit (dénotation) et non ce que ça représente (connotation)

Ces éléments doivent pouvoir être situés

→ **Dans l'espace bidimensionnel** : Gauche, droite, haut, bas, centre, périphérie

→ **Dans l'espace tridimensionnel** : Devant, derrière, au premier plan, arrière plan

→ **Dans l'espace bi et tridimensionnel relatif** : à droite de, à gauche de, devant X, derrière Y

Aller à la rencontre des œuvres

Le jeu des questions

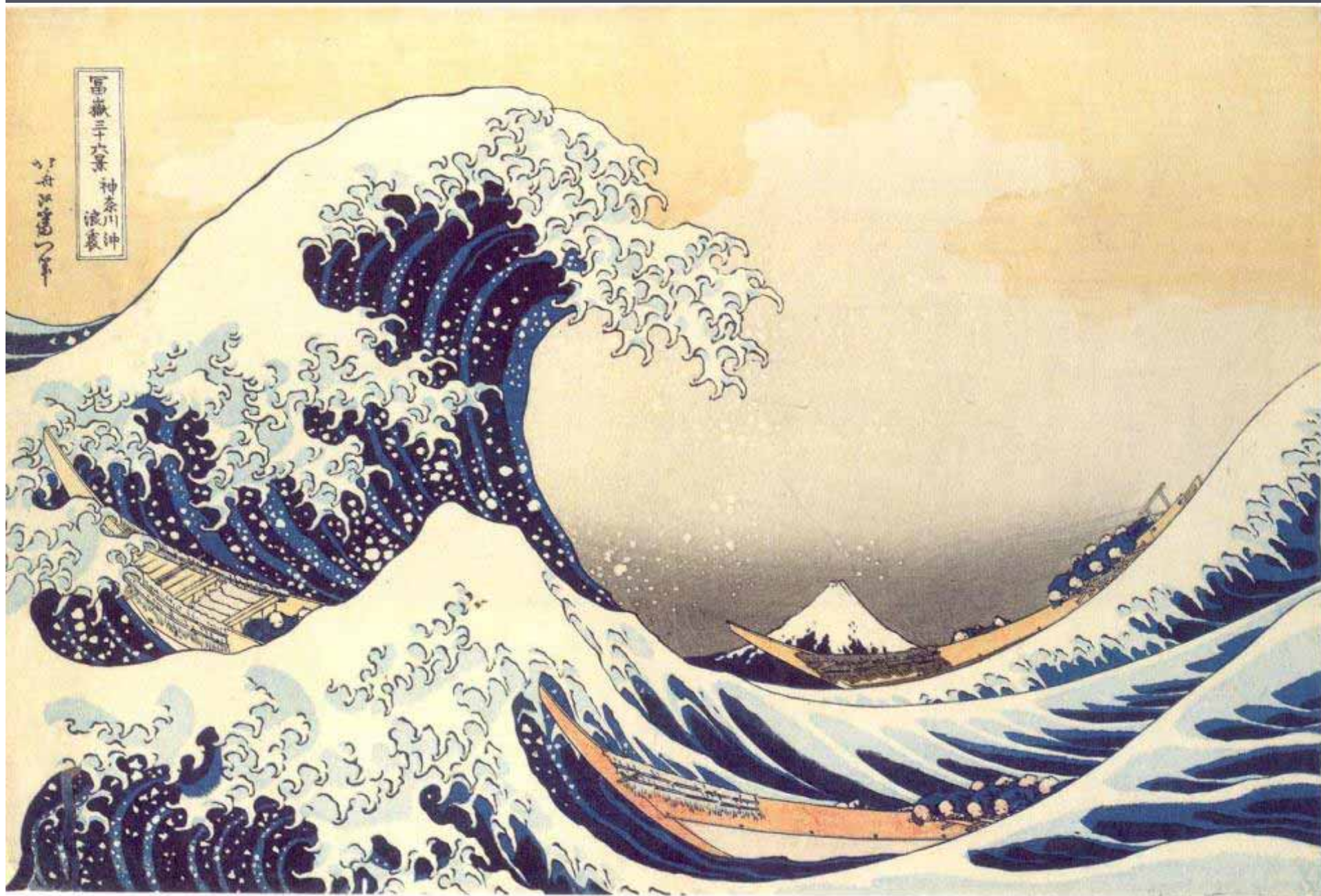
Poser des questions



Faire poser des questions

Hokusai (1831)

11



Le jeu des questions

Poser des questions

Quel est le titre de cette œuvre ?

Dans quel pays se passe cette scène ?

Qu'est-ce que c'est que cette vague ?

Qui sont les gens présents dans les barques, que font-ils ?

Laisser émerger les questions spontanées des élèves

Qu'est-ce qui est écrit dans l'encadré ?

Quelle est cette montagne qu'on voit au fond ?

Aller à la rencontre des œuvres

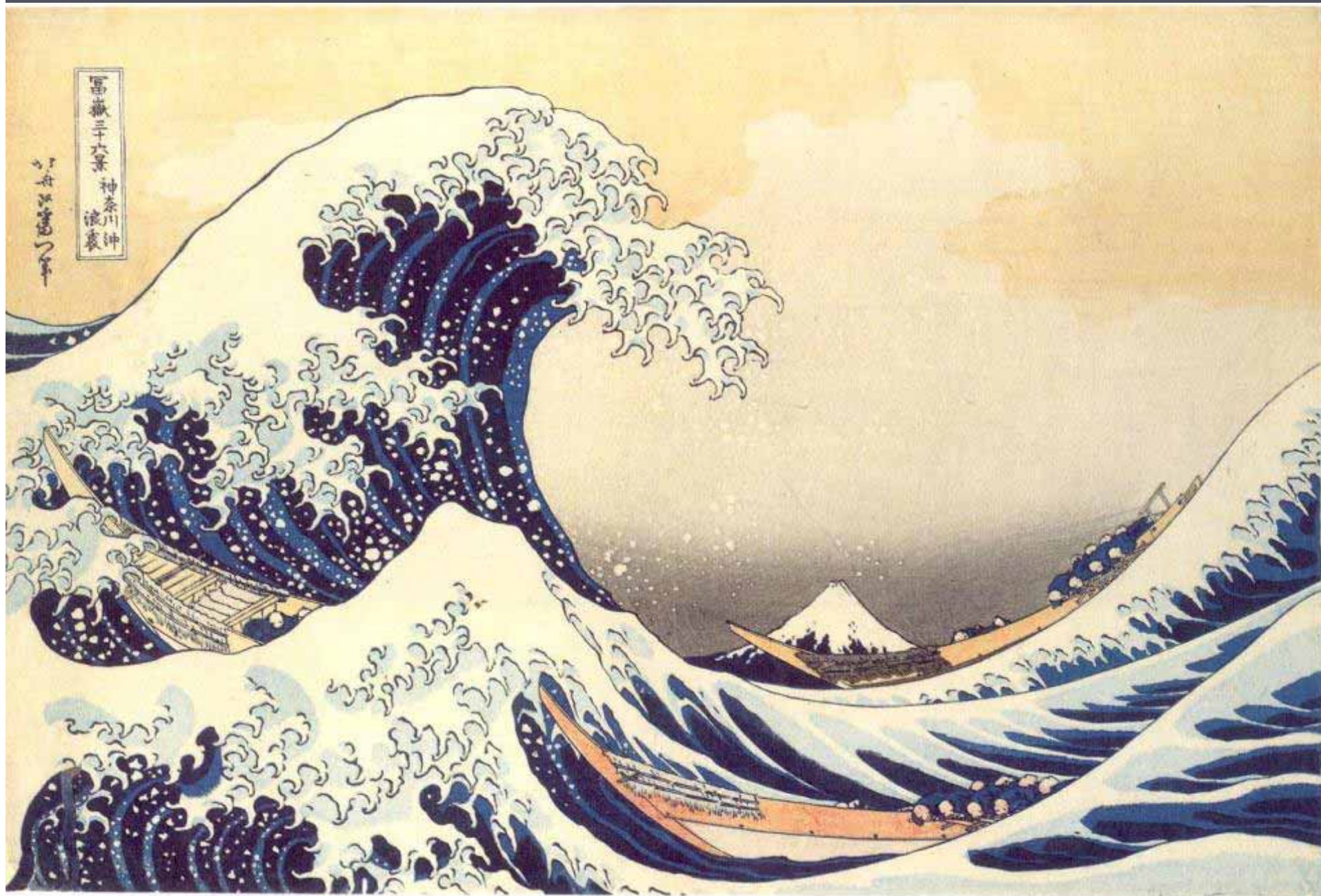
Accéder à d'autres dimensions

L'exploration
sensorielle



Hokusai (1831)

14





A painting of two people in a field. A man on the left is looking at a woman on the right who is bowing her head. There are speech bubbles and sound effects overlaid on the image.

C'est tout ce qu'il y a ?

Les mulots !
Je vais leur faire la peau !

Croaaa ! Croaaa!

Dong Deng
Ding Ding
Ding Deng
Dong
Deng
Ding Deng

La technique des 5 sens

On propose aux élèves par exemple de rentrer dans le tableau les yeux bandés et de dire ce qu'ils peuvent entendre, ce qu'ils peuvent sentir comme odeurs, ce qu'ils peuvent sentir au toucher

Le toucher : Si tu touchais l'intérieur de ce tableau qu'est-ce que tu sentirais ?

La vue : Inventaire de couleurs, de formes, de lignes

Le goût : Est-ce que dans ce tableau, il y a des choses qui ont un goût

L'odorat : Que pourrait-on sentir en rentrant dans ce tableau

L'ouïe : Qu'est-ce qu'on pourrait entendre comme sons ?

Aller à la rencontre des œuvres

Arrière des posters comme aide.

41

HOKUSAI (1760-1849)

LA VAGUE OU LA GRANDE VAGUE DE KANAGAWA (1830)

Gravure sur bois, estampe couleur (0,246x0,362 m)

L'œuvre identifiée

Époque XIX^e siècle
Domaine artistique Arts du visuel
Forme d'expression Gravure sur bois, estampe
Genre Paysage, une marine
D'autres informations page 100 d'*Histoires d'Arts en Pratiques*.

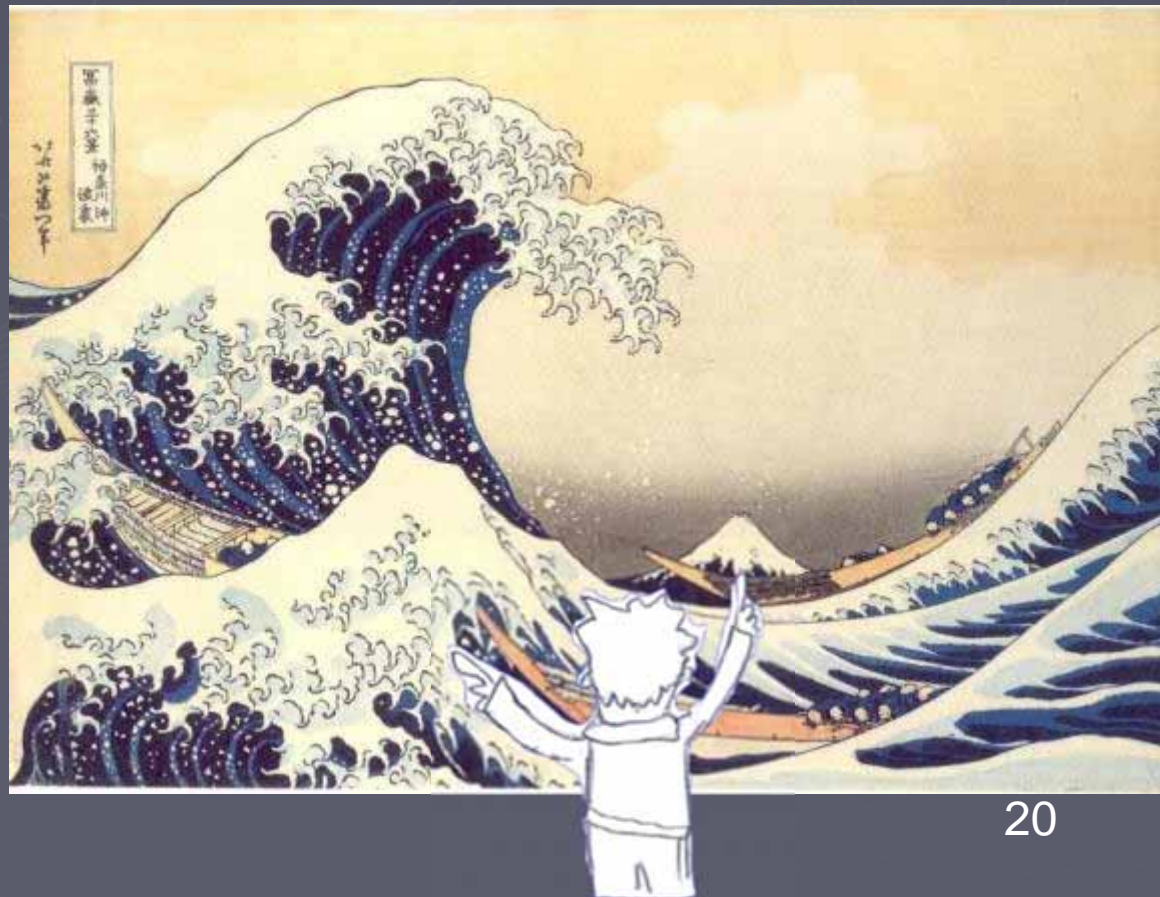
L'œuvre en questions

- **Quel est le titre de cette œuvre ?**
Faire deviner le titre aux élèves.
- **Dans quel pays se passe cette scène ?**
Cette scène se passe au Japon. L'écriture située dans le cartouche en haut à gauche permet d'avancer cette hypothèse.
- **Que peut-on dire de cette vague ? Comment peut-on la qualifier ?**
Elle est grande, immense, redoutable, menaçante...
- **À quoi fait penser cette vague ?**
Le Japon est un pays situé dans une zone à grande activité sismique, il est donc possible que cette vague soit un tsunami.
- **Comment l'artiste développe-t-il le côté menaçant de cette vague ?**
Hokusai lui fait occuper pratiquement toute la hauteur de l'image. Il la montre sur le point de déferler sur les barques des pêcheurs. Il représente l'écume sous forme de griffes.
- **Quelle est cette montagne située en arrière-plan ?**
Il s'agit du Mont Fuji. C'est le point culminant du Japon (3 776 mètres).
- **Qu'est-ce qui est écrit dans le cartouche ?**
Dans le cartouche, on peut lire « Trente-six vues du Mont Fuji/au large de Kanagawa/Sous la vague ». La vague fait partie d'une série de 36 vues consacrées au Mont Fuji.
- **Qu'est-ce qui est écrit à gauche du cartouche ?**
C'est la signature de l'artiste.

Aller à la rencontre des œuvres

Parler des ressentis

Ce que je ressens



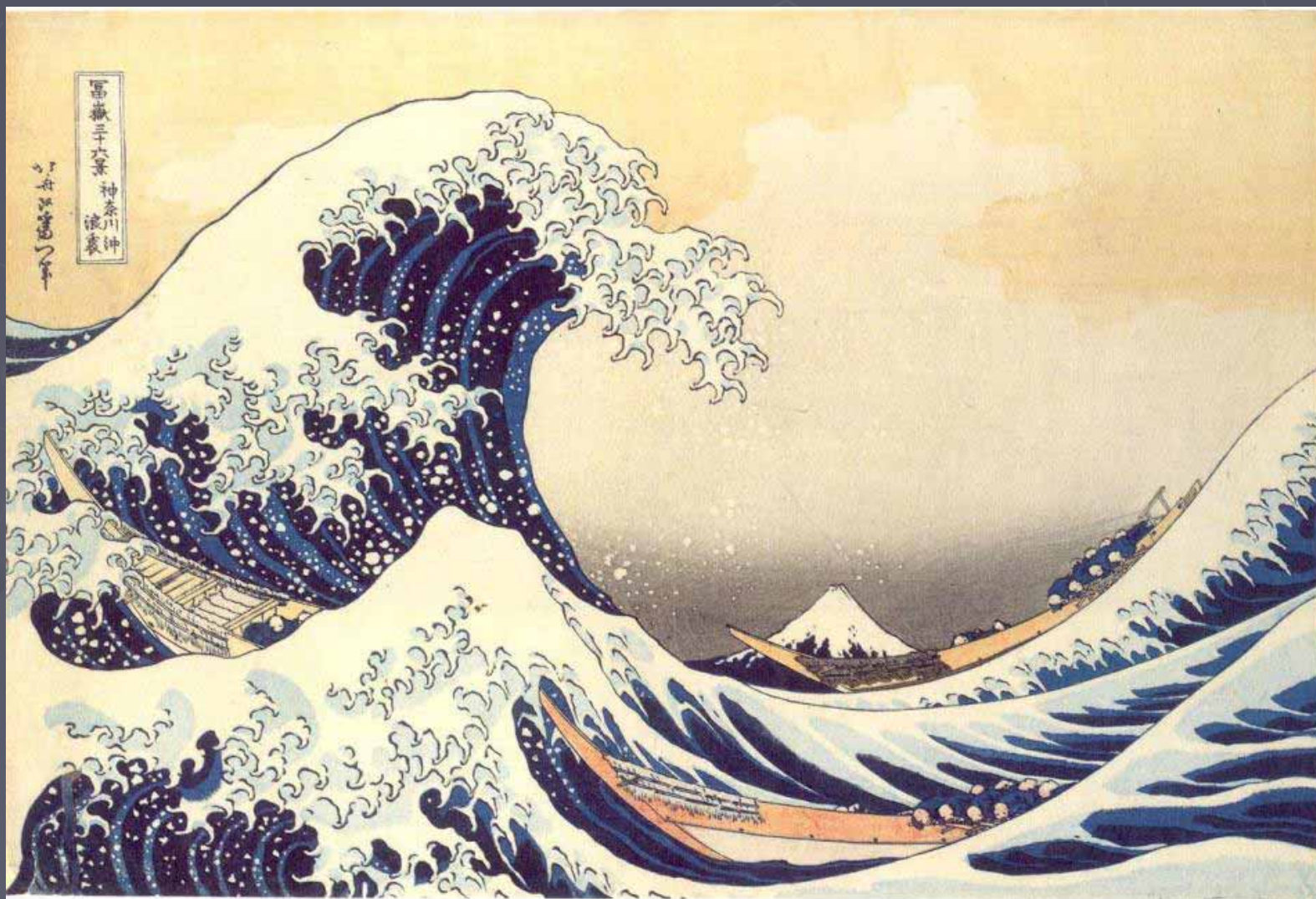
Reprendre la technique
des éléments qualifiés

Les moyens plastiques
mis en œuvre par l'artiste

Ce que je ressens

Choisis un mot pour qualifier cette scène :

oppressante, inquiétante, reposante, énervante



Parler des ressentis

Les textes ne nous invitent pas à construire un savoir académique mais à développer un rapport personnel à l'œuvre :

J'aime beaucoup,

Je déteste

Ca ne me parle pas

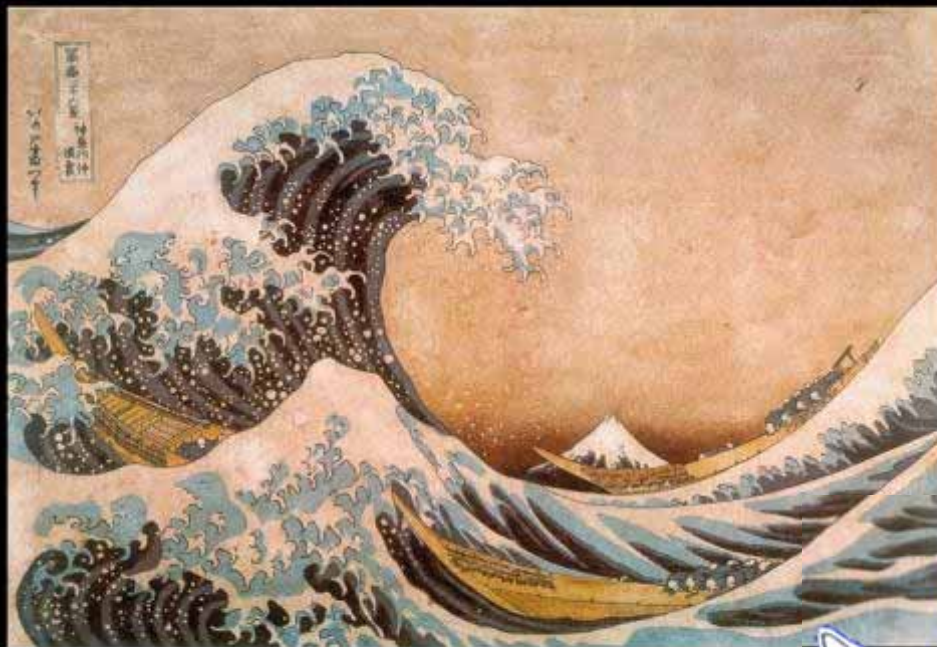
Ça me fait penser à ...

Avec les élèves la question des ressentis est assez difficile on peut proposer une liste de qualificatifs. Pour qualifier l'ambiance de cette scène quel est le mot qui convient le mieux : calme agitation, inquiétude

Comment est cette scène : oppressante, inquiétante, reposante, énervante

Pour les moyens plastiques mis en œuvre on propose la techniques des éléments qualifiés La vague comment peut-on la qualifier ? Inquiétante , menaçante ... Comment l'artiste a-t-il fait pour nous montrer qu'elle est monstrueuse ?

Comparaison et mise en réseau



Histoires des arts

La mise en réseau comme principe d'expansion vers les autres domaines



Arts du son

Musique orientale

Debussy – La mer, 1903-1905

Ravel : Jeux d'eau, 1901

Cinéma

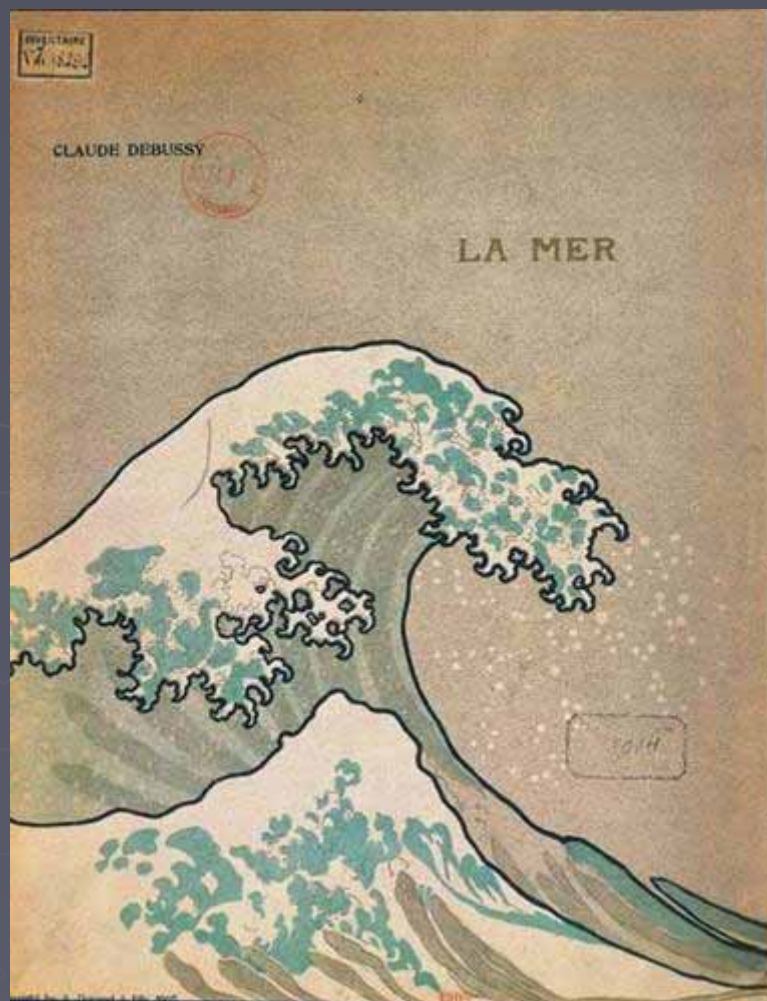
Ponyo sur la falaise : Miyazaki

Arts du langage

Vingt mille lieues sous les mers (1869-1870)

Les Enfants du capitaine Grant (1865-1867)





Debussy, qui avait la passion des objets et estampes d'Extrême-Orient, souhaita avoir en couverture de sa partition La Vague d'Hokusai , une gravure qui se trouvait dans son cabinet de travail.

Le cahier d'histoire des arts

La trace collective



Un visuel

Le « cartel » d'identification de l'œuvre

Auteur :

Titre :

Date :

Dimension/cm:

Technique :

Genre :

Des repères historiques

Une frise



Ce que je peux y mettre

Cahier personnel d'histoire des arts

1. Visuel

Domaine



Taille relative de l'oeuvre

REM. Cette image peut être une photocopie en noir et blanc, car ce visuel n'est pas un support d'étude mais un simple rappel.

2. Cartel d'identification de l'oeuvre

Auteur : Katsushika Hokusai 1760-1849

Titre : La Grande Vague de Kanagawa

Date de création : 1831

Dimension/cm: 25 cm × 37 cm

Technique : Estampe

Genre : Marine

3. Repères historiques



1831



Dates et événements repères :

1889 : Tour eiffel

Cahier personnel d'histoire des arts

1. Visuel

Domaine



Taille relative de l'oeuvre

REM. Cette image peut être une photocopie en noir et blanc, car ce visuel n'est pas un support d'étude mais un simple rappel.

2. Cartel d'identification de l'oeuvre

Auteur : Katsushika Hokusai 1760-1849

Titre : La Grande Vague de Kanagawa

Date de création : 1831

Dimension/cm: 25 cm × 37 cm

Technique : Estampe

Genre : Marine

3. Repères historiques



1831



Dates et événements repères :

1889 : Tour eiffel

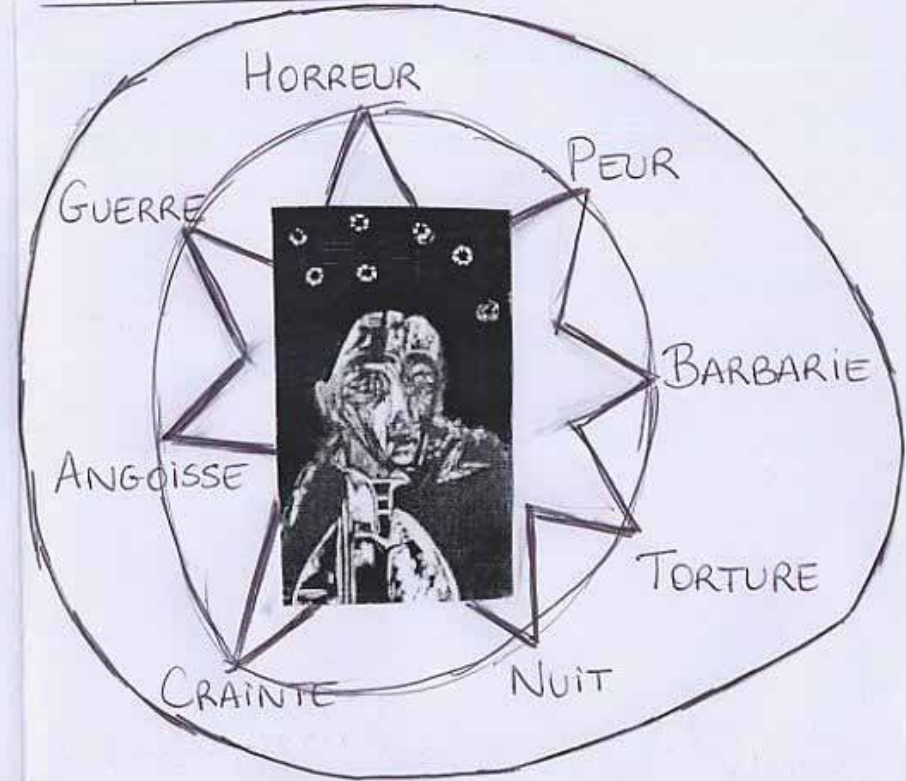
Evoquer les ressentis



Ernest Ludwig KIRCHNER - Femme dans la nuit 1919



Inspirer au spectateur une réaction émotionnelle
Expressions, émotions.



Ernst Ludwig Kirchner (1880 - 1938)

FEMME DANS LA NUIT

- 1919 -

gravure sur bois, estampe

bicolore

Genre : portrait

Allemagne



A propos

Suite aux horreurs de la première
guerre mondiale.



Pratiques induites Pratiques éclairantes



au service des objectifs d'apprentissages

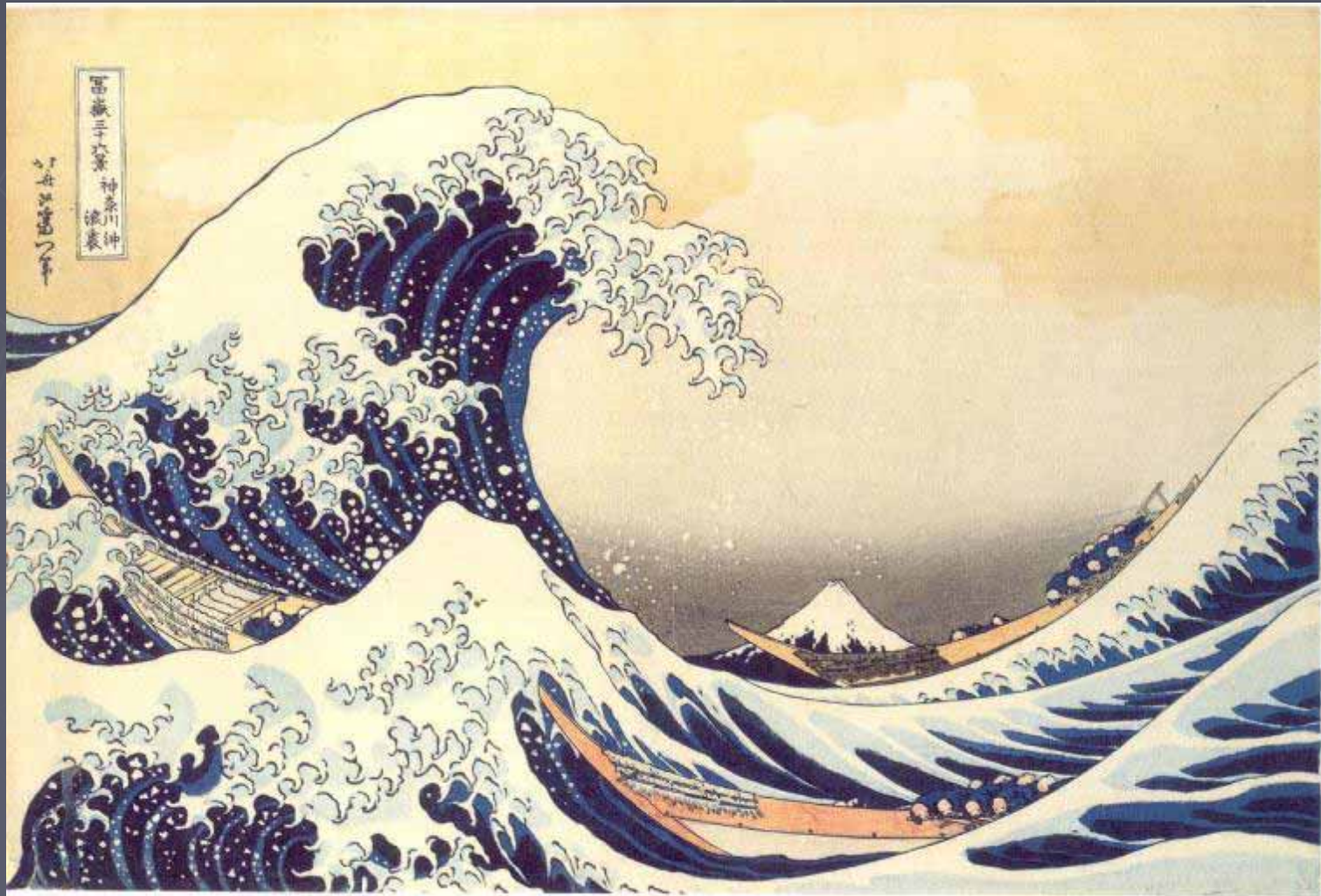
Pratiques induites par la thématique

Représenter des vagues



Parler de l'effet produit

Pratiques induites par LA vague



... et après



Imaginer l'image suivante ³⁴





Transposer



Animer la vague



Pratique éclairante : le traitement de l'espace



Ce que l'on éclaire : La superposition des plans







Cahier personnel d'histoire des arts

Proposition de pratique éclairante

Réaliser une composition tridimensionnelle
par superposition des plans (papiers déchirés)



Reconstituer un espace tridimensionnel à partir
d'une vue en 2 dimensions



Pratique éclairante autour du Serment des Horaces de J.L. David

Ce que j'ai appris :

La signification du tableau est modifiée lorsqu'on change la position des personnages. L'artiste est aussi un metteur en scène.



Pratique éclairante : la technique



Eclairer la techniques de gravure

à expérimenter en classe

La gravure en creux

La taille d'épargne

Les estampes polychromes

... QUAND MATRICES ET TIRAGES SE PARTAGENT LA VEDETTE !



La gravure en creux

1



2



3



4



5



6



7

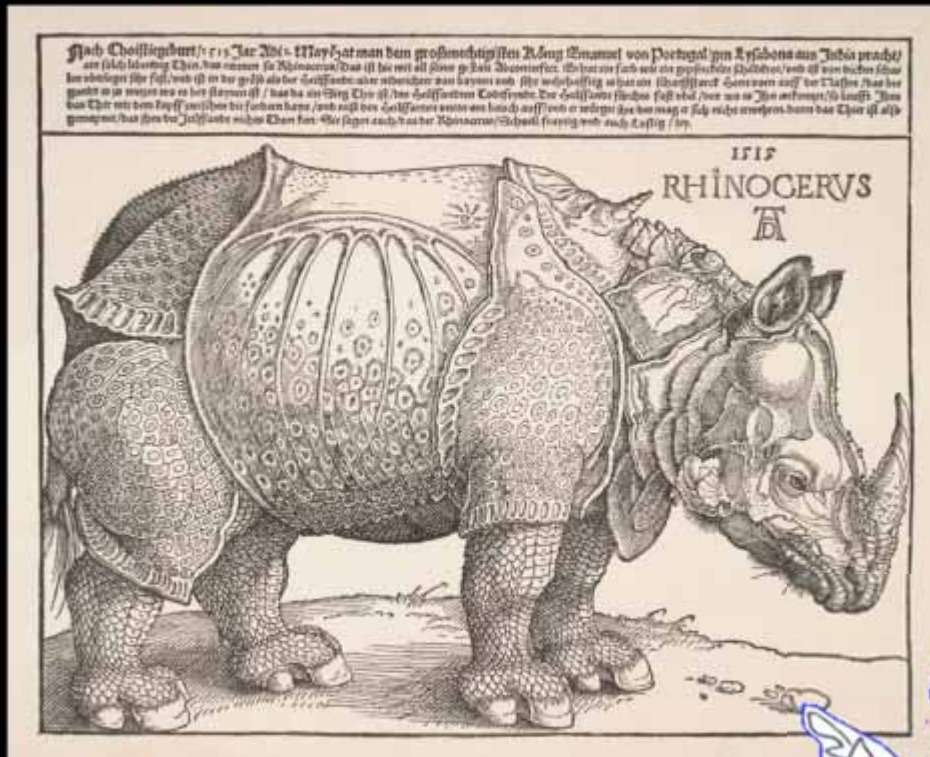


8

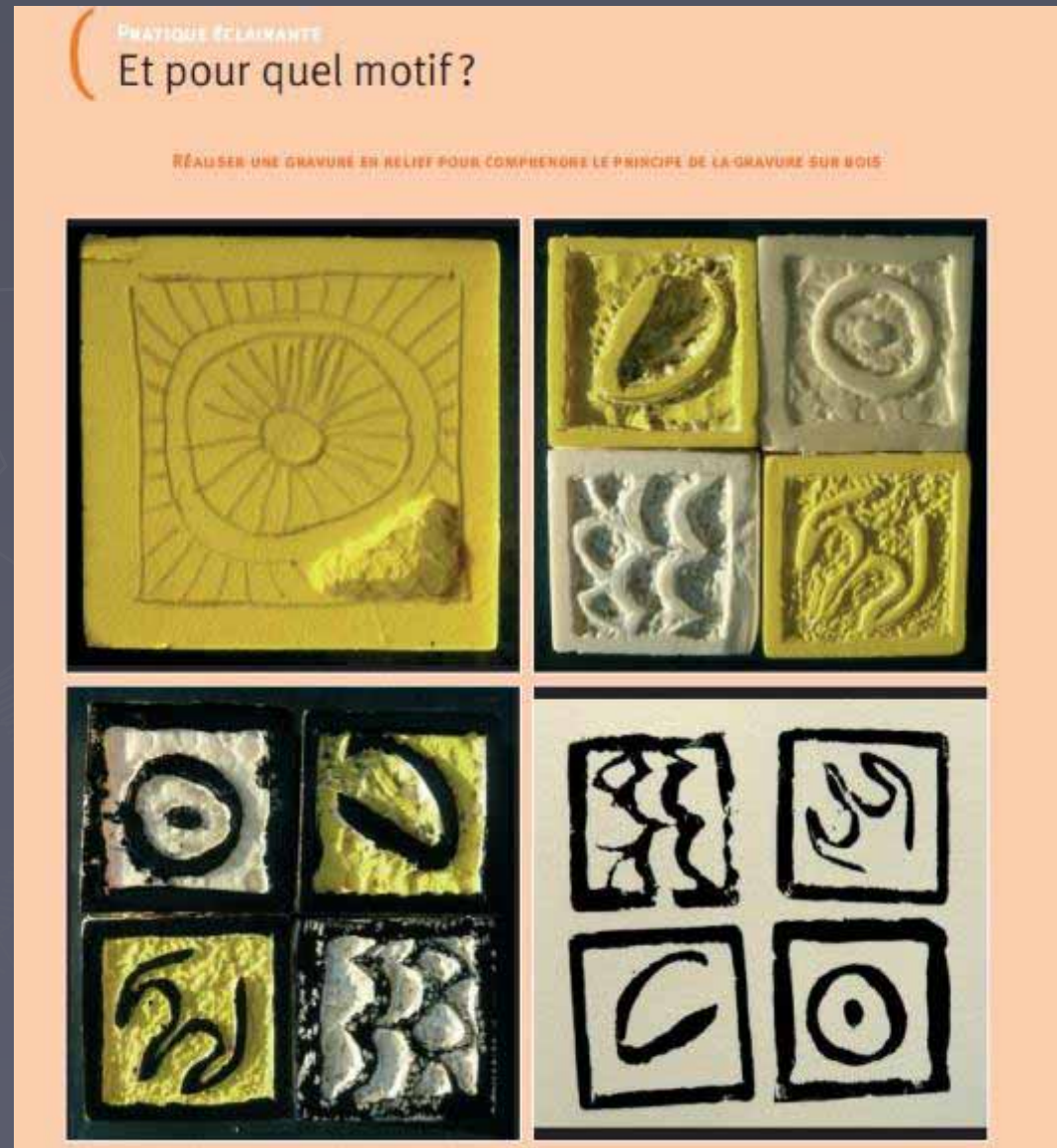




La comparaison comme inducteur

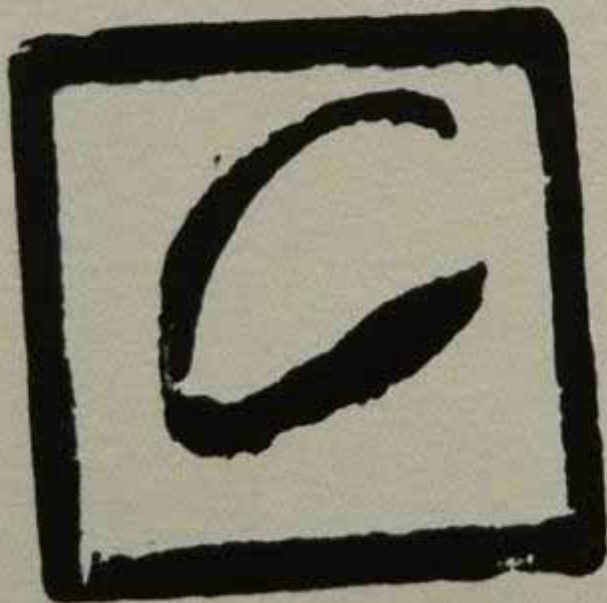


La taille d'épargne



51





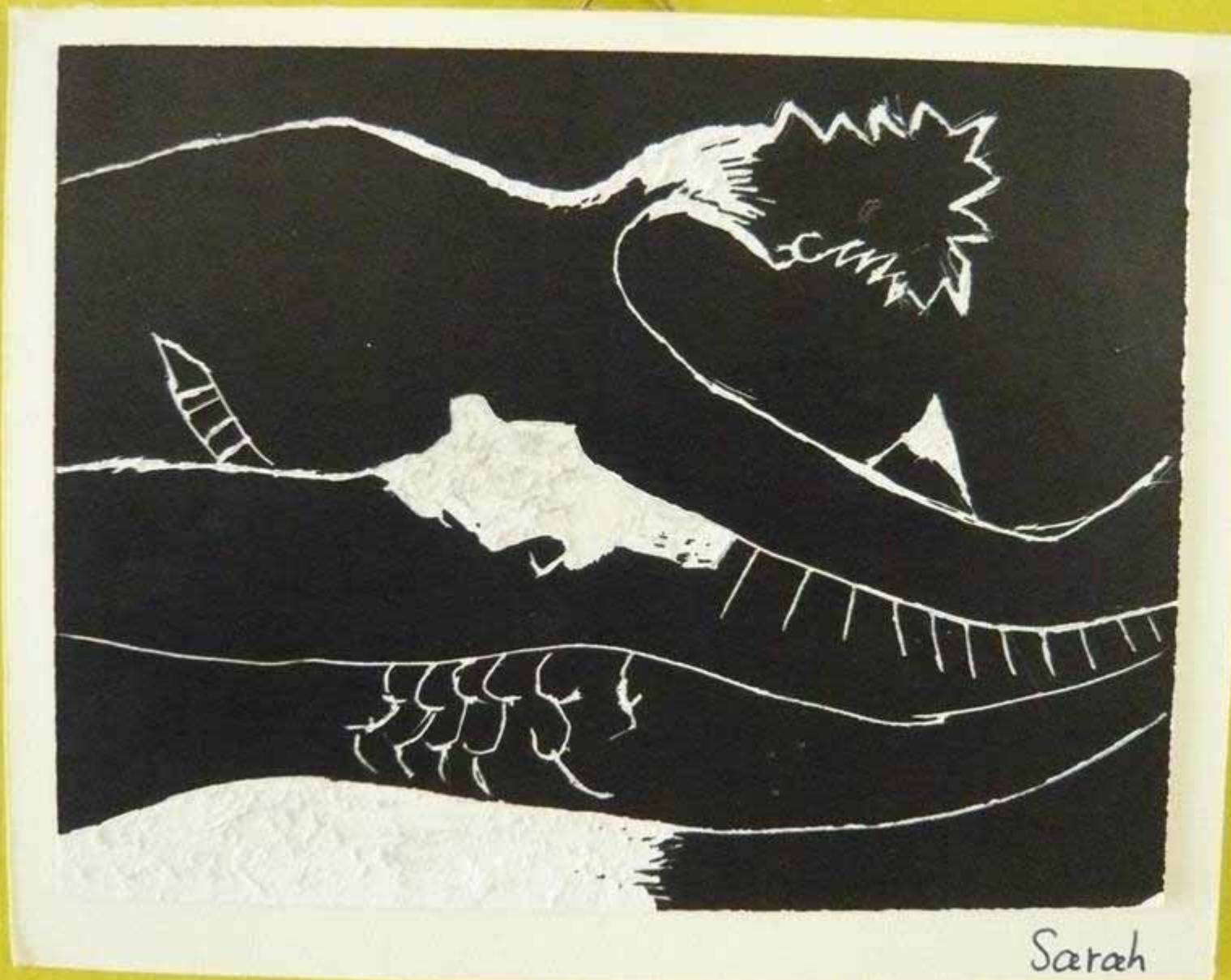
Estampes polychromes



Faire dessiner



Eclairer la dimension graphique de l'œuvre



Eclairer les détails de l'œuvre et le sens

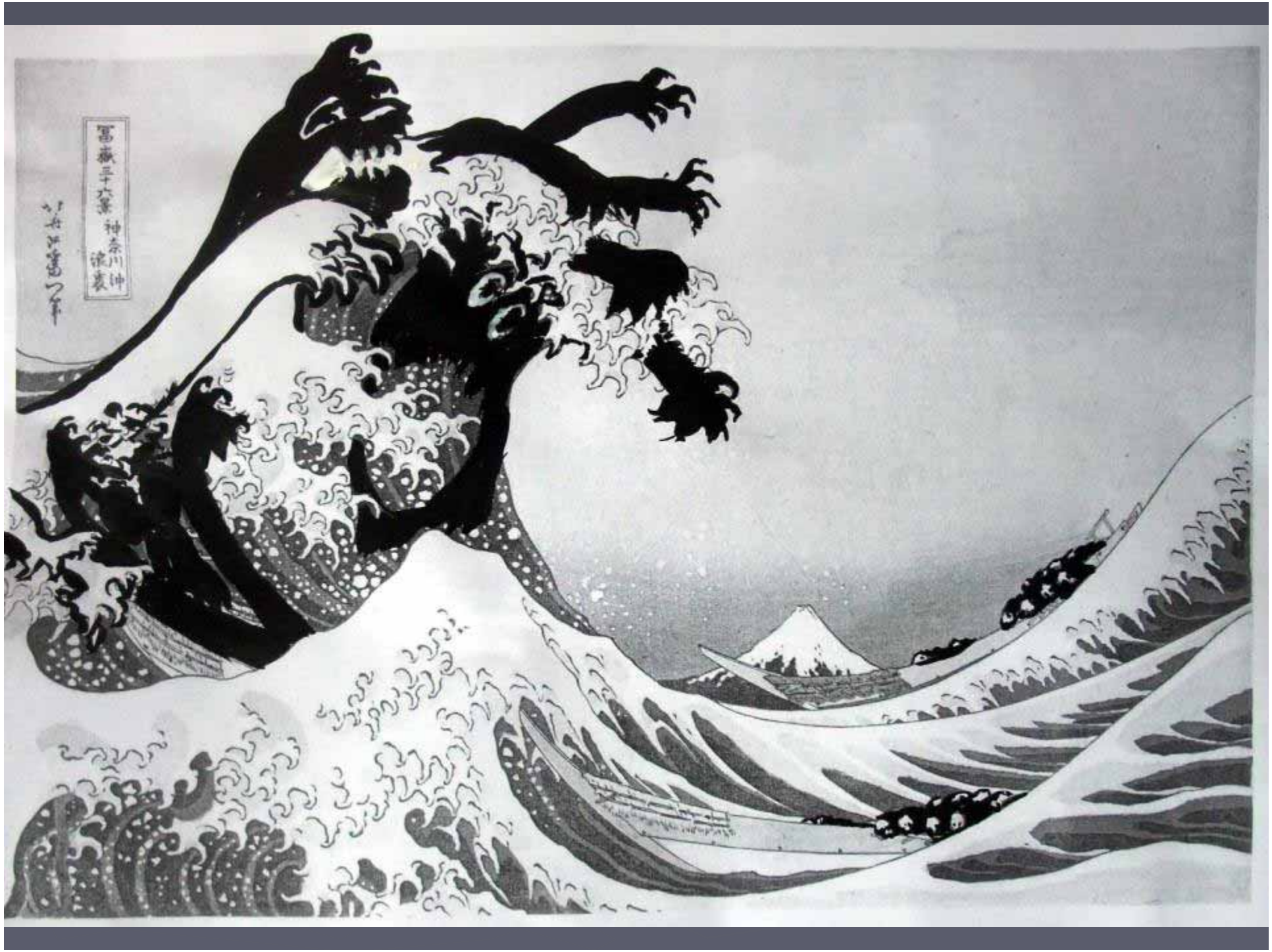




Eclairer les moyens mis en œuvre par l'artiste



59

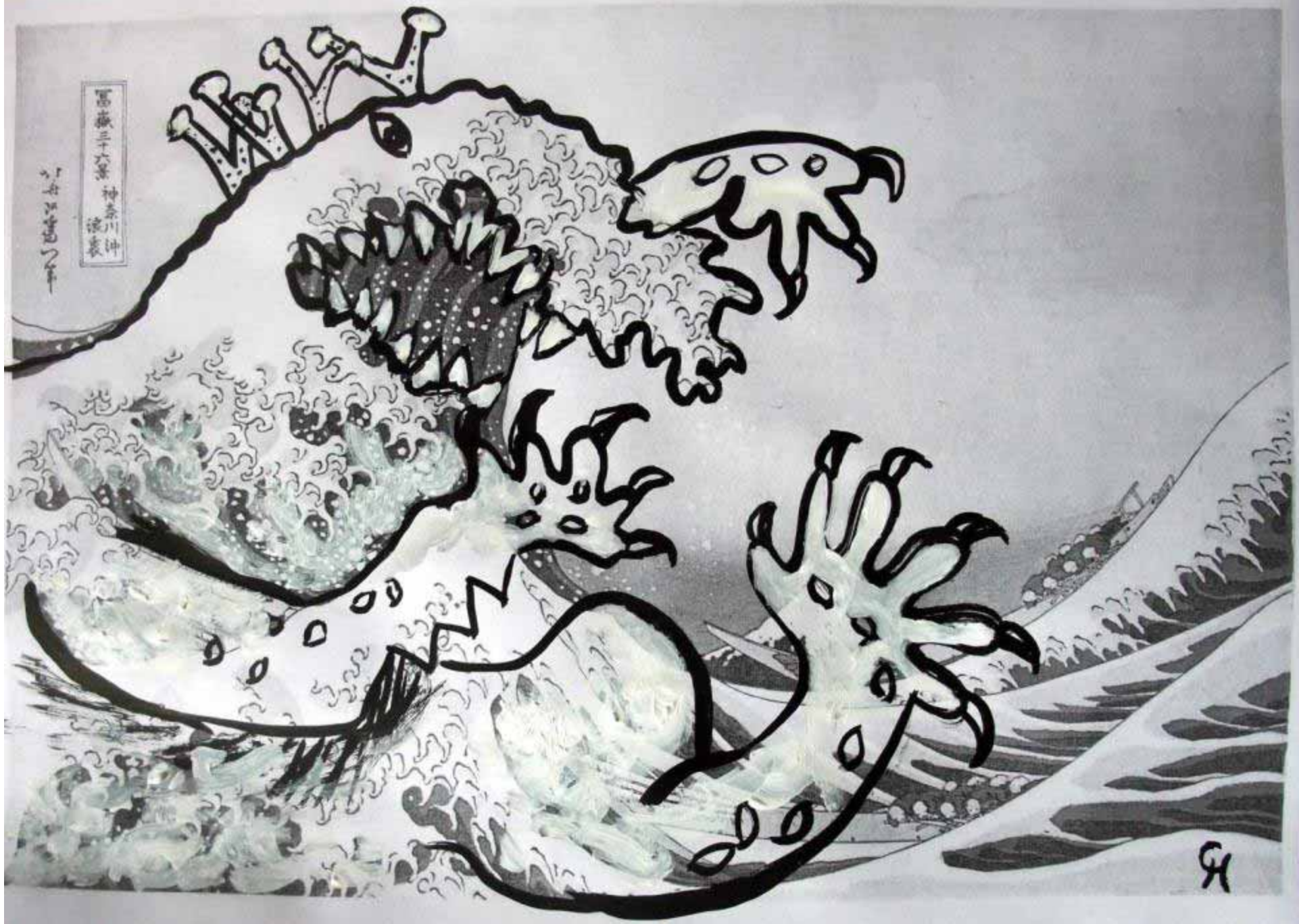


富嶽千六景 神奈川沖
浪裏

大正十一年

富嶽三十六景 神奈川沖
浪裏

大正十一年
三月廿一日



Pratique – Action

Gravure sur polystyrène : Monochrome en creux

Gravure sur polystyrène : Polychrome en épargne

